

四季のめぐり

Vol.5



はじめに

私達は、魅力ある庄内地域の企業を若者目線で発信するため「ハタラクカタチ」を結成し、令和元年度から活動しています。

ハタラクカタチというチーム名には、「一人ひとりの働き方」と「○や△など様々なカタチ」が掛けられており、そこで働く方々の仕事のやりがいや目的が、一人として同じ形は存在しないだろうという思いが込められています。

取材では、様々な業種の方からお話を聞き、たくさんのことを学ばせていただきました。また、今年度も庄内地区商工会広域連携協議会による「庄内地域企業見学バスツアー」に参加させていただき、さらに見聞を広げる機会になりました。

今回の取材を通して、将来の目標が明確でないと不安になるのではなく、小さなことからやりがいを見出し取り組むことが着実に成長する近道であり、将来のビジョンを描くことにも繋がるのだと感じました。

今後の学生生活では、何事にも真摯に向き合い、失敗を恐れず挑戦していきたいと思えます。そして私たちも目標を持ち続けられる社会人を目指します。

ご協力いただいた皆様の思いが伝わるように今年もメンバー一丸となり、試行錯誤を繰り返しながら、冊子作成にあたりました。

この冊子を作るにあたって、数多くの方々にご協力を賜りました。協力してくださった企業関係者の皆様に改めて感謝申し上げます。

この冊子を読んで、これから社会に出て頑張ろうと考えている若者や学生の皆さんに庄内地域の企業の魅力や働いている方々の思いが伝われば幸いです。



東北公益文科大学
ハタラクカタチプロジェクトリーダー

3年
小野寺 緋彩



3年
佐藤 真純

もくじ

02 株式会社丸高

04 東北エプソン株式会社

06 株式会社主婦の店鶴岡店

08 有限会社スエヒロ

10 株式会社山形飛鳥

【庄内地域企業見学バスツアー】

12 株式会社ウエノ 三川工場

13 株式会社板垣水道

14 株式会社グローバルマシーン

15 おすすめサイト

16 ハタラクカタチのカタチ



過去の号はこちらから



Vol.1



Vol.2



Vol.3



Vol.4

株式会社丸高



会社概要

地域再生事業、
事業内容：土木・建築事業ほか

所在地：酒田市下安町

創業：1948年7月

代表者：代表取締役 高橋 剛



Q 会社経営で力を入れていることは？

高橋…地域活性化に力を入れていきます。建設会社は地域があつてそこが成り立ち、生計を立てることができています。つまり、人口減少も顕著になってきたこの時代に、地域が再活性化しないと巡り巡って私達の仕事もなくなってしまうということなんです。激変する社会環境をどう乗り越えていくか考えています。

Q 女性の割合と働き方は？

高橋…当社は社員数約160人のうち女性社員の割合は10%ほどですが、最近女性の応募も増えています。技術系の仕事をはじめ、営業・設計部門でも女性社員が活躍中です。男女の区別はないため、同等に成果を求められますが、そのことが女性の地位向上に繋がっています。

Q 従業員との関わり方は？

高橋…できるだけ社員と話をし信頼関係を築くことを大切にしています。普段から社員の表情を気にかけ、気持ちの変化に気づけるようにしています。調子が悪そうなときは声をかけるなどの気配りを心がけています。働きやすい環境は大事です。

Q 社員から見た社長と会社

富樫…社長は社員の話をよく聞いてくれ、仕事においては色々な挑戦をさせてくれます。そして誰よりも楽しんで仕事をしている人です。その人柄が当社の雰囲気を作っています。社員はお互い良好な関係にあると感じていますし、会社の目標に向かって皆が一丸となっています。



Q 庄内の魅力は？

高橋…魅力は、海・山・川と何でもあって自然豊かなことです。住むのにも遊ぶのにも最高の場所で、食べ物もおいしい物がたくさんあります。実際に酒田に来て体験していただければ、すぐにその魅力にハマってしまいますよ。

Q 庄内の課題は？

高橋…課題は時代が変わりつつあり、今まで通りのやり方では順調に進めなくなっているという事です。ただ、世の中というのは必ず変わる時が来ます。今がまさにその時で、それぞれの価値観や考え方を尊重しつつ、新しいやり方に転換できるかが大きな課題だと考えます。

Q 今取り組んでいることは？

高橋…酒田市を活性化するための取り組みをしています。酒田市の人口は、20年後に7万人になると推定されています。そこで、中心部に人や商業施設を集めて、活性化させることを目指しています。そのために今は、朝市や山居バルの開催、商業高校跡地の活用、またコミュニティの再編を目的とした宅配事業などに取り組んでいます。

インタビューを受けてくれた方

高橋 剛さん

役職：代表取締役
出身：遊佐町
趣味：アウトドア全般



Q 若い世代に期待すること

高橋…時代を変えるには若者の力が必要で、失敗を恐れず、色々なことに挑戦してみたい。重要なのは過程であり、結果は二の次です。結果にばかりとらわれてはいけません。最初は周りの賛同が得られないようなことでも、挑戦し続けていると、自然と周囲にやる気のある人が集まり広がっていきます。チャレンジする若者が増えて、世の中を盛り上げていってほしいと思っています。

富樫 光昭さん

役職：管理本部 副本部長
総務部 部長
出身：酒田市
趣味：園芸・ランニング・スキー



Q 学生へのアドバイス

高橋…勉強でも遊びでも、徹底的に好きなことをやってください。人間は経験量がものを言います。自分の経験は人の関心を寄せ、人と繋がるきっかけになります。

富樫…大学生は、自分の時間がたっぷりあり、何かに挑戦するには最高の時期だと思います。大学時代に経験したことは、その人の宝物になります。とにかく行動を起こしましょう。

Q あなたにとってハタラクとは

高橋…自分が目標とする人生を生きていることです。目標を見出すことで仕事も人生も楽しくなります。また、仕事を通して何を感じるかが大切です。嫌だと思える仕事は時間を奪われている気持ちになります。成長のために必要な修業期間だと思います。段々興味が湧いてくることもあり、すし、全て役に立っているのが後になってわかります。

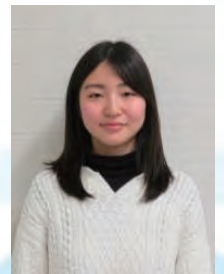
富樫…自分を成長させてくれるものだと思います。仕事は最低でも人生の3分の1を費やすわけです。楽しそうに仕事をしたものの勝ちだと思っています。

ホームページはこちらから！



Masumi's voice

将来の酒田のことを考えた様々な取り組みが印象的でした。インタビューを通して、今後も活気ある庄内であるためには私達学生の力も非常に大切だと感じました。酒田市で学ぶ学生として、地域に貢献できるような活動に今後取り組みたいと思います。



東北エプソン株式会社



会社概要

事業内容: 半導体・プリンター等の製造

所在地: 酒田市十里塚

創立: 1985年1月18日

代表者: 代表取締役社長 齋藤 学

Q 業務内容を教えてください

川井..シリコンファンドライチームに所属し、生産計画の作成と顧客の対応と納期の進捗管理をしています。高嶋..産業用のロボットに搭載されている力覚センサーと呼ばれる部品を製造するために必要な部材を調達する業務を行っています。

Q 東北エプソンを選んだ理由

高嶋..製造業が盛んな山形県で、ものづくりを通して地域に貢献したいと思ったことが理由です。なおかつ地方にいながら全国や世界を意識した仕事ができることが魅力に感じました。

川井..教育制度が充実しているため自分を成長させられる可能性を感じました。また地元である庄内地域で働けるといふ点に魅力を感じて東北エプソンを選びました。



Q 実際に海外と関わる場面は?

川井..私は現在、海外顧客を1社担当しています。海外の方とやりとりをする際にはある程度の英語力が求められますが、当初は英語がとても苦手でした。しかし、仕事で海外の方と関わるうちに少しずつ慣れてきています。英語が得意な方はもちろん、苦手な方でも学びながら働くことができます。



Q 半導体などの知識は入社前からあった?

川井..全くありませんでした。しかし、入社1年目は、新人ひとりひとりに教育担当の方が付いて1から指導してもらえます。約半年間は工場実習などで半導体の知識や業務の流れなどを学ぶことができました。

高嶋..実習だけでなく、自社製品のことを1から学ぶ教育プログラムがあり、入社前は知識がない方でも安心して働くことができます。

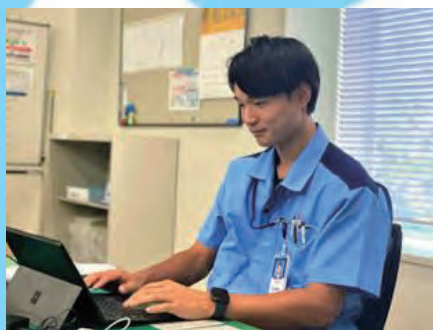
Q 生産管理で求められるスキル

川井…コミュニケーション能力が大切です。納期調整をするにあたり様々な部署の方と連携し業務を進める必要があります。また、簿記の知識が仕事で役立つこともあります。

高嶋…モノづくりの基礎知識や、生産管理の専門用語を覚える必要があります。データ処理、報告資料の作成には、オフィスソフトを使いこなすスキルが必要です。

Q 会社の魅力は？

高嶋…環境に配慮した製品の提供による持続可能な社会への貢献、休暇制度や教育制度の充実が魅力に感じます。特に教育制度については、通常業務の指導者だけでなく、初めての社会人生活をフォローしてくれる育成リーダーがいて、安心して働くことができます。



インタビューを受けてくれた方

高嶋 菜々子さん

所属：生産管理部門
出身：山形県天童市
趣味：韓国ドラマ鑑賞
2022年新卒入社



川井 剛志さん

所属：生産管理部門
出身：山形県庄内町
趣味：スポーツ全般、
ラーメン屋巡りなど
2020年新卒入社(公益大卒)



Q 大変なときや、やりがいを感じるときは？

川井…大変なことは、お客様と工場の仲介役として、双方の要望に沿った生産計画を作る必要があることです。お客様を優先しつつ、できるだけお互いが納得するように調整しています。また、そのような難しい業務をやり遂げた時にやりがいを感じます。



Q 学生へのアドバイス

川井…何事にも挑戦することが1番です。大学生のうちにはできないことはたくさんあると思いますので、どんどん挑戦してください。また、学生時代を全力で楽しんでください。高嶋…学生ほど自由に時間を使える機会はありません。勉強だけでなく、旅行に行ったり、趣味にいそしんだり、有意義な時間の使い方をしてください。また、社会に出ると沢山の方と出会います。日ごろから多くの方とコミュニケーションを取ることもお勧めします。

Q あなたにとってハタラクとは

川井…自分を成長させることです。大学では習わないような知識や技術に触れるため、毎日が勉強になっています。また、仕事に対する姿勢・向上心などメンタル面での学びもあり、成長できていると感じています。高嶋…学び続けることです。毎日同じ仕事はなく、突発的な業務に臨機応変に対応する必要があります。また会社としても個人としても向上するために常にスキルアップすることを目指します。そのためにも日々新しい事を吸収して学び続けています。

Masumi's voice



私たちと年齢の近いお2人からお話を伺うことができ、近い将来の自分達を考へる上で非常に参考になりました。特にハタラクとは学び続けることと仰っていたのが印象的でした。新たな知識をつけることは大変だと思いますが、それをポジティブに捉え、日々努力されている姿勢を見習いたいと思います。

ホームページはこちらから！



株式会社主婦の店鶴岡店



会社概要

事業内容:食料品の販売

所在地:鶴岡市美咲町

創立:1963年9月

代表者:代表取締役 大川 奈津子

Q 主婦の店に入ったきっかけ

大学での就職活動時は就職氷河期で求人が少なく地元で就職したいという以外は、やりたいことがなく悩んでいました。その時に義理の兄に相談して「入ってみてそこでやりたいことを見つけたらいいんじゃないか」とアドバイスを受け、求人広告を見つけたのがきっかけです。結果的に小売業はやりたいうことで、就職してよかったと思います。

Q 主婦の店の特徴は？

店舗ごとにコンセプトがあることです。「少し遠いけど行こう」と思わせるような動機が集客に繋がります。パル店ではお酒売り場の品揃えが豊富などが強みです。お酒の専門店になかったが「パル店にならある」と立ち寄って下さるお客様もいます。

Q 楽しいと感じるとき

スーパーマーケットは接客もありますが、小売業、モノを売る仕事です。売り方にはいろんな手法がありチャレンジしたりアレンジしたりすると、良くも悪くも結果がすぐ出るので、自分のチャレンジが数字として表れるのが楽しいです。

Q 主婦の店で実際に使ったアイデアは？

UFOキャッチャーの陳列方法を真似して、カレールーを何段も重ねて円柱のようにしたことがあります。お客さんの目を惹くと思って挑戦してみました。日々の生活には商品売るうえでのヒントが隠されています。ミナナ店で3月7日をミナナの日にして特売日にしたときは売れました。IZUMO新斎店で旬の食材と一緒に料理本を売ったりしたこともあります。店の特徴に合わせその店でしかできないこと、自分からできることを常に考えてチャレンジしています。



Q 仕事をするうえで心がけていることは？

店長なので、どの担当者、どの従業員よりもお客様目線で売り場を見えています。また、商品内容や販売量、陳列方法などを買い手側の目線に立って考えています。実際にお客さんとして購入しに行き行って気づくこともあります。

Q 必要なスキルは？

コミュニケーション能力が必要です。業務を効率よく回すためには新入社員や店長などの立場・職歴・年代の違いに関係なく、どこの職場でも必要な能力です。お客様への対応でも大事です。私自身、店長としてスタッフ80名をまとめる中でうまくいかないこともありましたがステツプアップする中で徐々に磨かれてきたと感じます。



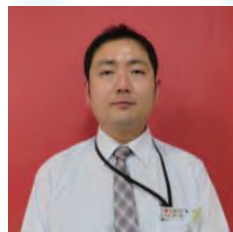
インタビューを受けてくれた方

阿部 聡さん

役職： パル店 店長

出身： 鶴岡市

趣味： アクアリウム作り
車



Q 人材育成・検定について

社内教育体系は4段階でスキルを高めることが出来ます。新入社員研修の1年目は本部で基本的なことを研修してから各店舗に配属され、担当になった部門をマスターできるように、店長・チーフと3人で月1回のミーティングを行います。3年目を以降は、スーパーマーケット検定に挑戦し、より知識を深めていきます。

Q 今推している商品

三角おにぎりです。以前は仕入れたものを販売していましたが、今は店内で手作りしています。値段は変えずに、宮城県産の海苔とお米は雪若丸と、こだわっています。中の具も市販のおにぎりよりもたくさん入っているのでも食べ応えがあります。昼食を買いに来る人をターゲットに出来立てを提供し、ご好評をいただいています。

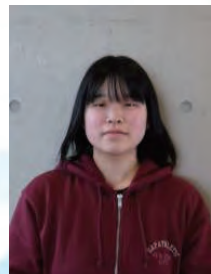


Q あなたにとってハタラクとは

ハタラクとは楽しみながら成長することだと思います。一日の中で大半を過ごす時間なので、楽しみながら仕事をしたいです。歳を重ねていくたびにいろんな経験をすることが出来ます。その人その人の成長を促してくれる場所だと考えます。

Chio's voice

インタビューを通して、チャレンジすることとコミュニケーション力を大切さを学びました。そして、自分が就きたい職業を見つけたことも大切だが、やりたいことは入った後にも見出せるというのが印象的でした。



ホームページはこちらから！



有限会社スエヒロ



会社概要

事業内容:放課後等デイサービス

所在地:鶴岡市宝田

創立:1991年3月23日

代表者:代表取締役 平形 洋司

Q 業務内容を教えてください

平形..5年後、10年後のビジョンを掲げ、達成するために今するべきことを計画しています。そのために、様々な情報の収集や勉強などに力を入れていきます。

奥山..事務作業や子どもたちの送迎、子どもの見守り、活動の準備、SNSへの投稿などを担当しています。事務作業では、「週刊そらニュース」の作成・相談事業者への配付、利用児童のウェブ管理などを行っています。

Q 就職の理由・きっかけ

平形..今から10年ほど前、鶴岡市にはサポートが必要な子どもたちのための施設が少なく感じていました。障害を抱える子どもたちやそのご家族の想いに寄り添って未来を支えていきたいと思い「みんなのそら」をオープンしました。

奥山..幼いころから保育士になることが夢で、高校では保育について、大学では幅広い世代の役に立ちたいと思い、地域福祉を学びました。社会福祉士の実習でこの会社を知り、興味を持ったのがきっかけです。

Q 放課後等デイサービスって？

平形..放課後や夏休みなどの長期休暇に利用できる福祉サービスで、児童福祉法に基づき、運営しています。サポートの必要な小・中・高校生のための、送迎付きの学童のようなものです。現在、そらとにじの2つの事業所があり、定員が各10名ほどで、スタッフは20名在籍しています。子どもたちの非認知能力を伸ばしていけるよう活動しています。

Q 必要な資格

平形..必要な資格は特にありません。社会福祉士や、精神保健福祉士、保育士、教員免許などの資格があれば、前提知識が身につけているため働きやすいと思います。私自身、この仕事を始めたときは資格を持っていませんでしたが、働きながら社会福祉士を取りました。働きながら資格取得に挑戦することができます。



Q 仕事のやりがい

平形…今はスタッフがいきいきと楽しく働いてくれること、スタッフにやりがいを持ってもらえることが私のやりがいです。

奥山…子どもたちの好きな遊びや集中できる遊びを見つけた時に、スタッフ同士で喜び合えることです。また、子どもや保護者、スタッフ、地域の方々に「ありがとう」と言われたときにこの仕事をやってよかったなと感じます。

Q 職場の雰囲気

奥山…実習の際も感じていましたが、スタッフの方がとても温かいです。ありがとうや笑顔が飛び交い、子どもたちや保護者だけでなくスタッフ同士も些細なことにも感謝を言葉にして伝えていてとても良い会社だと思います。



インタビューを受けてくれた方

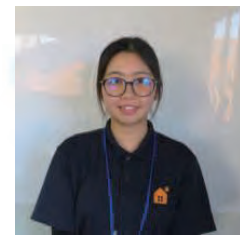
平形 洋司さん

役職：代表取締役
出身：山形県鶴岡市
(旧温海町)
趣味：バーベキュー



奥山 舞さん

出身：山形県酒田市
趣味：スポーツ観戦、
ごはん屋さん巡り等
2023年新卒入社(公益大卒)



Q みんなのそらの取り組み

平形…介護施設に子どもたちの描いた絵を送っており、入居者の方から喜んでいただいています。また、奥山さんが学生時代に取り組んでいたのをきっかけに、公益大生と一緒に子ども虐待防止の「オレンジリボン運動」を行っています。様々な活動を通して、子どもたちが社会とのつながりを感じ、自信をもってもらえるように取り組んでいます。



Q 今後の目標

平形…障害のある人たちがサポートされるだけでなく、地域を支える側にもなれることをもっと周知していきたいです。「鶴岡ってすごく良いまちだよ」と感動してもらえ、街にすることが10年後、20年後の目標です。

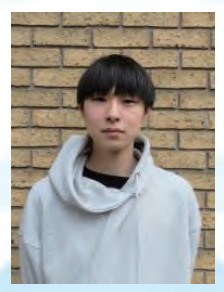
奥山…子どもたちの変化に気づいて信頼されるスタッフになることが目標です。3年後に挑戦できる「児童発達管理責任者」の資格を取得して、個別支援計画の作成に携わるなど、業務の幅を広げていきたいです。

Q あなたにとってハタラクとは

平形…仕事だけでなく、家事も含め社会で何かしらのお役目を頂いていることなのかなと思います。自分が社会や人の役に立っているのか、そこに人生を使いたいと思っています。また、より少しでも何かの役に立てるような会社に行きたいです。

奥山…何のために働くのかというのを大切にしています。子どもたちや保護者の笑顔のため、それ以上に子どもたちの未来のいいお手本になれるように、働いています。これからはみんなの笑顔のため、子どもたちの活動準備や見守りに力を入れていきます。

Fuma's voice



私自身、放課後等デイサービスというものを今回の取材で初めて知りました。今回お話を聞き、どのような仕事かはもちろんのこと、お2人の仕事に取り組み姿勢などから、子ども達、保護者の方への真剣な思いを感じる事ができました。また、笑顔や感謝を言葉で伝えることの大切さを学ぶことができました。

ホームページはこちらから！



株式会社山形飛鳥



会社概要

事業内容:水産加工品の製造、販売

所在地:酒田市船場町

創立:2015年11月

代表者:代表取締役 五十嵐 七朗

Q 入社したきっかけ

梶原…元々ものづくりが好きで、生活に欠かせない衣食住のうち、「食」に関する仕事をしたいと思ったからです。その中でもイカの加工会社を選んだのは、当時イカはこのスーパーや家庭にも並ぶ食材だったので将来性を感じたからです。

海藤…スーパーに売られているイカの刺身がふんわりと丁寧に盛りられていることに気が付きました。そこで酒田市内でイカに関する企業があるか探したところ弊社を知ったのがきっかけです。

Q やりがいは？

梶原…お客様から「美味しかった」「船凍イカが甘いと初めてわかった」などの声をいただいたときや、スムーズに作業を終わらせる事ができたときです。今日も無事に終わつたな、生産効率も上がったなとやりがいを感じます。

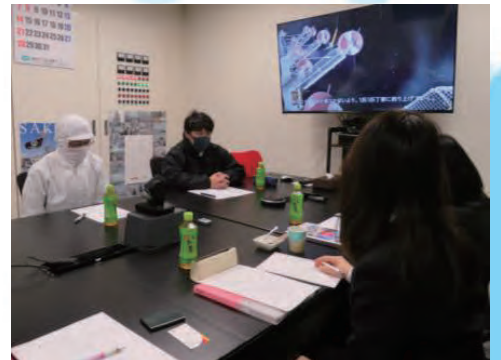
海藤…私も「美味しい」の声を聞いたときにやりがいを感じます。お客様が美味しそうに食べている姿を想像しながら作業をしています。

Q 山形飛鳥で働いて良かったと思うことは？

梶原…「食」への興味が強くなったことです。買い物をするとき、他社製品と自社製品の違いや、盛り付け、味付け、調理方法はどうなっているのかなど、気にするようになりました。鮮度の良い魚やイカを見分けられるようになりました。

Q 会社の他社に負けない強みとは？

梶原…イカ肝を加工する独自の技術、直営店（イカ恋食堂）を持っていることです。水産加工会社が直営店を持っていることはそう多くありません。直営店があることで、自社のブランドを一般のお客様に伝えることができます。



Q 仕事をやるうえで心がけていること、気をつけていることは？

梶原…おいしいものを作りつつ生産効率を上げることです。作業効率向上のため、月1回ミーティングを行い、アイディアを出し合って試行錯誤しています。昔は、1日の処理量が200キロの日もありましたが、今は最大で4トン処理するまでに効率が上がりました。

海藤…イカの鮮度を保つため、室内が常に15度以下になるよう温度管理を徹底しています。また、40分で全行程が完了できるように、全従業員が迅速な作業を心がけています。



工場直営店のイカ恋食堂と人気メニューの「イカ恋重」

インタビューを受けてくれた方

梶原 公太さん

役職：京田工場長
出身：酒田市
休日の過ごし方：
体をゆっくり休めること



海藤 和史さん

所属：原料処理部門
出身：酒田市
休日の過ごし方：
ゲームや買い物など趣味を楽しむこと



Q おすすめのイカ料理

梶原…やはり刺身でいただくのが一番です。また、イカだけで作るシーフードカレーは、コクがあって美味しいので、家族は肉よりイカの方が喜んでくれます。

海藤…刺身や寿司のネタで食べるのがおすすめです。イカ本来のおいしさがわかります。

Q 求める人材

梶原…毎日コツコツ同じ作業ができる人です。経験を積み上げて少しずつ生産性を上げたり、どうすれば改善できるか、より良いものが作れるかを日々考えながら仕事ができる人と一緒に働きたいです。

Q 学生へのアドバイス

梶原…色々なことに挑戦してほしいです。携帯の画面を見ているだけではわかりません。実際に行ってみて、触って、いろんな体験をしてください。経験したことは全て自分の糧になります。

Q あなたにとってハタラクとは

梶原…楽しむことです。嫌々やるのはもったいないと思います。楽しむために、仲間とコミュニケーションをとりながら予定を立て、段取りよく作業を進めています。予定通りに進むのは気持ちが良い、楽しいと感じる瞬間です。

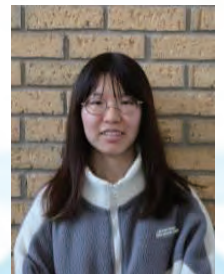
海藤…生きるために努力することです。苦手なことでも作業がスムーズにできると、仲間から頼ってもらえることが多くなります。それが嬉しく、努力し続けるモチベーションになっていきます。また、苦手なことでも続けることで得意なことになると感じています。

ホームページはこちらから！



Saho's voice

食品を通じてお客様に喜びや満足を提供することに喜びを感じて、日々の作業に真摯に取り組みたいという姿勢が印象的でした。私も仕事をすすめる際に、日々進歩向上することを怠らさず熱意や責任感を持って取り組んでいきたいと感じました。



ツアーに参加しました

株式会社ウエノ

三川工場

企業説明

電子機器の誤作動となる電氣的ノイズの原因を除去するためのオリジナルの「ウエノコイル」を開発。

国内シェアは1位であり、「お客様に喜ばれる製品づくり」を方針に掲げ、設立当時よりコイルの技術革新を行っている。



#上野社長のお話

— 新型ウエノコイル

2013年に世界初の機械による自動巻の「ウエノコイル」開発をしました。1から全てを見直して2019年に「新型ウエノコイル」が生れました。

世界最小、最高性能を持ち発売以降は世界上位のパソコンメーカーのアダプタに搭載されています。日本での特許だけでなく中国・台湾で実用新案登録されています。



#コイル製造

— 公益大の卒業生 成沢さん

公益大の一期生で、学部では環境について、大学院ではゴミ問題や山形県のゴミ削減の研究をしました。

例えばISOの認証の関係で、PDCAを回してどう改善していくか考える時に、大学時代の学びや経験が生きていると思います。自分から行動することで、やりがいが増えて世の中が変わるのだなということを実感しています。

#工場にて見学中



会社概要

事業内容：電子部品の設計・製造

創立：1982年（昭和57年）1月

代表：代表取締役社長 上野 隆一

所在地：鶴岡市三和（本社）

三川町大字猪子（三川工場）



庄内地域企業見学バス

株式会社 板垣水道

企業説明

創業以来、まちの人々の暮らしに欠かせない水道屋さん。上下水道工事から水まわりの修理、リフォーム工事まで幅広く事業を展開している。

最近では、これからの地域をどう未来につなげていくのかを考え、木質バイオマスを燃やして熱エネルギーに換える技術を利用した持続可能な事業にも挑戦している。



#熱き思いをお持ちの板垣社長

—日本の先を行く欧州

弊社の薪ボイラーは、ヨーロッパから輸入しています。ヨーロッパの断熱性能は今の日本が目指している技術に達しており、実際に現地へ技術を見に行ったとき、日本との差に驚きました。世界の考え方や技術に触れ、少しずつ取り入れていけたらいいと思います。

—転機

東日本大震災後に、ヨーロッパで普及している木質バイオマスについて勉強する機会があり、水道屋が行っていることを知りました。自分の地域でも利用できると感じ、木質ボイラーの開発を始めました。

片田舎でも、世界に目を向けることで繋がっていきけると感じています。

—今後の展望

木を育てながら木を燃料とするカーボンニュートラルな地域にしていきたいため、同業者が思いつかないような製品の開発に挑戦しています。

これまで得た知識と技術を若い世代に継承していき、これからの未来を繋いでいきます。今以上に地域に必要なとされる会社にするため、日々挑戦していきます。

会社概要

事業内容：リフォーム事業

創業：1954年11月

代表：代表取締役 板垣 一紀

所在地：鶴岡市長沼



#ボイラー



#重機の操作





ご協力頂いた皆様 ありがとうございました！

株式会社グローバルマシーン

企業説明

自動車部品や国内外で使用される製造装置・検査設備装置の設計から設置まで一貫した生産を行っている。「究極のスピード」、「アナログ技術」、「総合力」、「社内設計」の4つを強みにしている。

研修制度が充実しており、資格取得支援制度がある。外部の技術指導者を招いての研修、大手企業への研修も実施されている。



#部品の加工

—究極のスピード

高い技術力でお客様に満足していただける高い品質の製品を提供しています。また、翌日に納品できるほどの、圧倒的なスピードを誇っています。

その秘訣は、汎用機械を使いこなせる技術者が多くいることで、図面や工程がすぐにイメージでき、段取りが良く作業できることです。「信用と感動をお客様に与えること」を大切に100年続く企業を目指しています。

—求める人材

一般的に求められる人材はコミュニケーション能力がある方ですが、弊社では素直でやる気のある方を募集しています。

現在価値よりも、将来価値を重視しています。成果をあげるために行動できる人、やる気のある人はおのずと知識と技術が磨かれていきます。将来にわたって活躍し続けて欲しいと思っています。



#工場見学中

—様々な業種との取引

主要取引先は、5〜6社あります。そのうちの1つは自動車の装置関係の会社で、組立工場にあった装置関係の製造、部品加工を行い、組み立てまで担っています。

その他にも数十社との取引があり、移転前は相模原市に工場があった為、関東のお客様も多いです。

会社概要

事業内容：部品等の設計・製造・組立

創立：1972年7月

代表：代表取締役社長 三浦 勝広

所在地：庄内町余目





山形で働きたい人へ おすすめサイト



ショウナイズカン

山形県庄内地方の「おもしろい仕事」に出会えるWEBサイト！



庄内コンシェルジュ

厳選した鶴岡市、酒田市、庄内町の求人情報を掲載！



いいね！庄内の企業

庄内総合支庁が庄内地域の魅力的な企業をSNSで紹介！



つるおか仕事ナビ

「鶴岡ではたらく」をサポート。就活に役立つ企業からの情報が満載！



酒田市UIターン人材バンク

酒田で働きたいあなたを支援するWEBサイト！



山形県就職情報サイト

山形県内に特化した就職支援サイト。UIターンした人々のインタビューも掲載！



ヤマガタ仕事ラボ

山形で働くこれからの自分を見つけられるWEBサイト。「やまらぼ」で山形とつながろう！



働いてよし&暮らしてよし むらやまの企業

学生視点で村山地域の企業がもつ魅力をSNSで情報発信！



もがみ仕事の魅力ガイド

最上地域の経営者とそこで働く若者へのインタビューを掲載したガイド！



技あり米沢

山形県米沢市のものづくり産業の活性化を目指した企業情報サイト！



ハタラクカタチのカタチ

取材したい企業を
決定します



取材する企業が決定したら、
チームで企業への質問などを
話し合います



取材風景

取材が終わったら、
企業の方にお礼状
を書きます



冊子のレイアウトや取材した
企業の記事を書きます



みんなで楽しく
作業しています！



2023年12月15日に「小さな親切」の会より
「小さな親切」実行章を受賞しました！

サークル紹介！
新メンバー
募集中です！

メンバー紹介

Q&A

- ① 趣味
- ② 加入理由
- ③ 編集・担当ページ

2023年度は10名で取材・撮影・編集に取り組みました！

3年生

佐藤 真純

- ① 辛いものを食べる
- ② 庄内の事を知れて楽しそうと思った！
- ③ 株式会社丸高
東北エプソン株式会社

小野寺 緋彩

- ① 漫画
- ② 地域貢献活動をしてみたかったから！
- ③ はじめに

2年生

石澤 日和

- ① 映画鑑賞
- ② 将来やりたいことを考えるために社会人のお話を聞きたかったから★
- ③ 表紙

菅原 綾乃

- ① 読書
- ② 庄内の企業について知りたかった！
- ③ ハタラクカタチのカタチメンバー紹介

張間 千桜

- ① 動画配信を見ること
- ② サークル紹介で興味がわいたから。
- ③ 株式会社主婦の店鶴岡店

大瀧 里奈

- ① 読書、ライブ観戦
- ② 将来、自分のやりたいことにピッタリだったから！
- ③ 企業見学バスツアー

1年生

齋藤 早帆

- ① 読書・散歩
- ② 地元の企業について知りたかった(*^▽^*)
- ③ 株式会社山形飛鳥

大貫 凜

- ① 漫画、ゲームをすること
- ② 企業への取材を通して記事を書き酒田の企業の魅力を伝えるところ！
- ③ 裏表紙

佐藤 風馬

- ① 散歩
- ② 大学生活を充実させるため！
- ③ 有限会社スエヒロ

今野 美歩

- ① twitchで配信を見ること
- ② 取材など新しいことを経験したいと思った(●'▽'●)
- ③ 目次、おすすめサイト

©制作・編集 東北公益文科大学 ハタラクカタチプロジェクト

©発行 令和6年3月 東北公益文科大学 地域共創センター

〒998-8580 山形県酒田市飯森山3丁目5番目の1

TEL: 0234-41-1115 FAX: 0234-31-2082 E-mail: kyoso@koeki-u.ac.jp

この冊子は令和5年度公益のふるさとづくり活動補助金(庄内開発協議会)の支援を受けて作成しました。



HATARAKU
KATACHI

